

Mulčovací klapka pro samojízdný žací stroj

Anglicky

Německy



MP 122 Diesel

MP 122 Petrol



CE

CZ

Návod k instalaci a použití
(původní návod k instalaci a použití)

EN

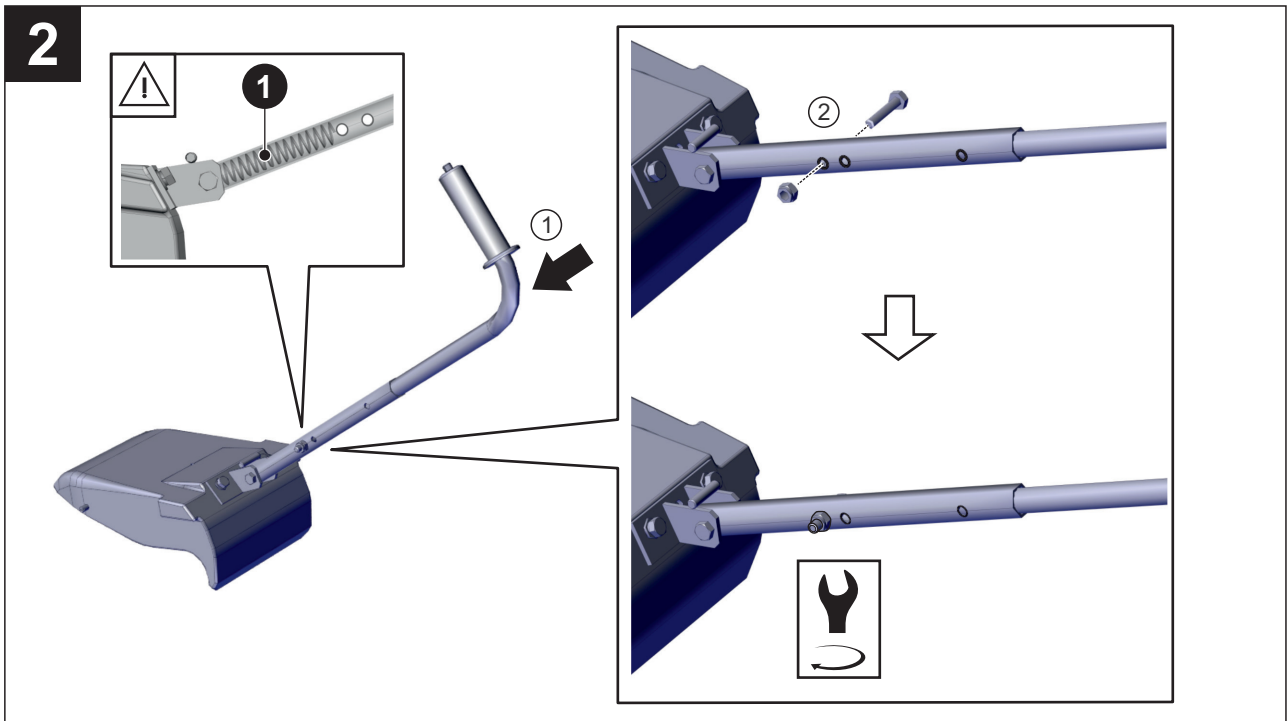
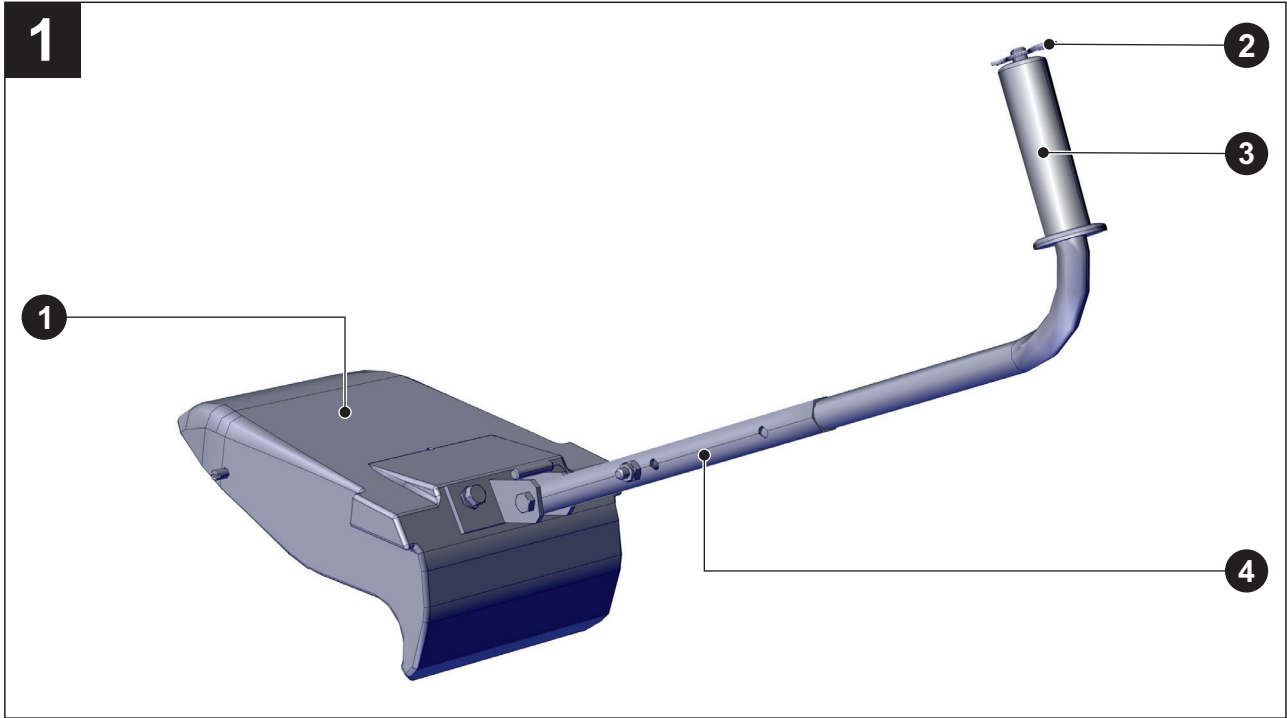
User's manual
(translation of the original user's manual)

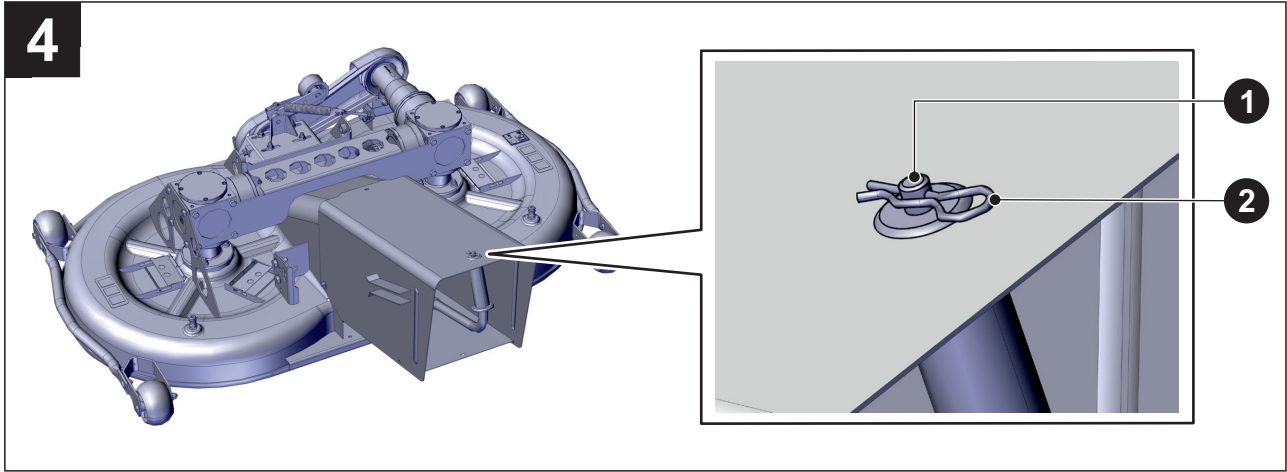
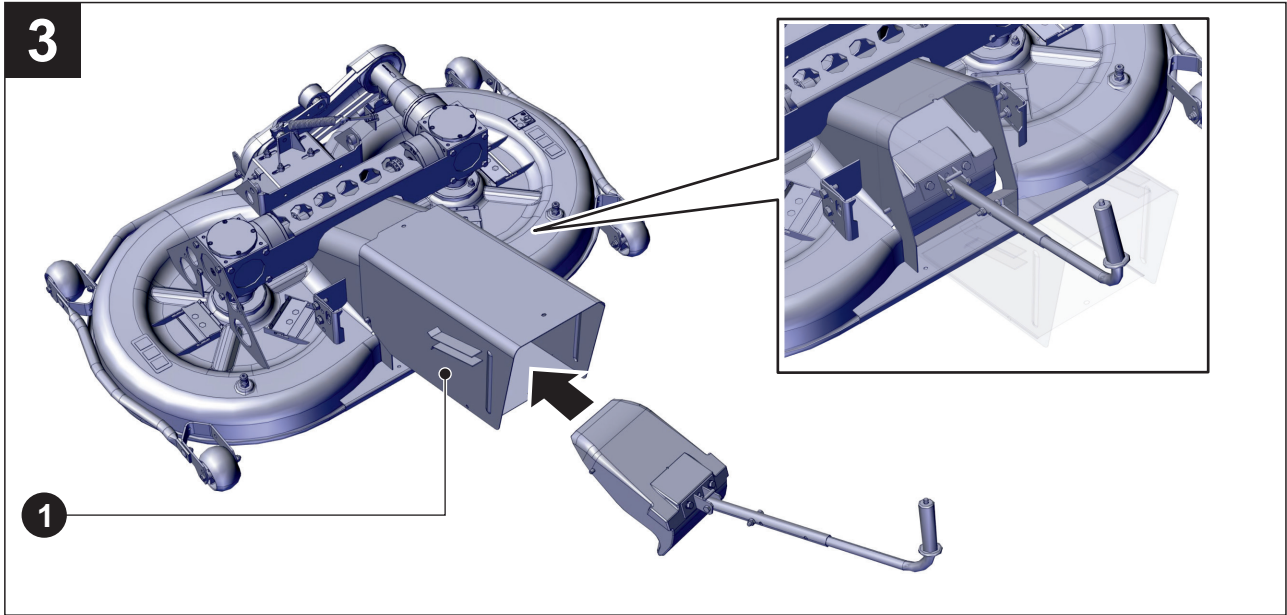
DE

Bedienungsanleitung
(Übersetzung der Originalbenutzeranleitung)

SECO
INDUSTRIES

CZ	Návod k použití	7
EN	User's manual	11
DE	Bedienungsanleitung	15





O NÁVODU

ÚČEL NÁVODU

Návod by Vás měl co nejjednodušeji navést k bezpečné montáži, provozu a údržbě mulčovací klapky pro žací stroj MP 122 Diesel nebo MP 122 Petrol. Je proto určen všem osobám, které budou mulčovací klapku montovat, používat a udržovat.

Návod si pečlivě prostudujte ještě před začátkem montáže. Postupujte přesně podle pokynů v něm uvedených, abyste si usnadnili nejen používání klapky, ale také zajistili její správné používání a dlouhou životnost.




PLATNOST NÁVODU

Návod je platný pro mulčovací klapku pro tyto varianty strojů:

- MP 122 Diesel
- MP 122 Petrol

SYMBOLY POUŽITÉ V NÁVODU

V návodu naleznete symboly s následujícím významem:

SYMBOL	VÝZNAM
	Symbol má význam „UPOZORNĚNÍ“ a upozorňuje na skutečnosti, které mohou způsobit poškození stroje a/nebo vážné poranění uživatele.
	Symbol upozorňuje na užitečnou informaci, vztahující se ke stroji nebo příslušenství.
	Tento symbol je odkaz na jinou kapitolu nebo obrázek tohoto návodu.

DŮLEŽITÁ UPOZORNĚNÍ

Návod pro mulčovací klapku je nutné považovat za součást žacího stroje, která od něj nesmí být oddělena. Proto jej uschovejte pro budoucí použití.

Neinstalujte mulčovací klapku, dokud nejste důkladně seznámeni se všemi instrukcemi, zákazy a doporučeními, které jsou uvedeny v návodu k samotnému stroji MP 122.

Vyobrazení použitá v tomto návodu nemusí vždy souhlasit se skutečností; jejich účelem je popis hlavních principů nebo tvarů částí stroje. Texty, kresby, fotografie a jiné prvky zde uvedené jsou ale chráněny autorským právem. Každé jejich zneužití nebo nepovolené kopírování je trestné.

SOUVISEJÍCÍ DOKUMENTACE

Kromě tohoto návodu je k dispozici další dokumentace, kterou vypracoval výrobce stroje a výrobci některých částí stroje. Tato dokumentace byla dodána se strojem MP 122.

KDYŽ SI NEJSTE JISTI

V praxi se často vyskytují nepředvídatelné situace, které nemohly být do tohoto návodu zahrnuty a popsány. Proto vždy, když si nejste jistí postupem a také v případě jakýchkoliv dotazů nebo nejasností neváhejte kontaktovat výrobce nebo některý z našich více než 100 autorizovaných, kvalitně vybavených servisů po celé Evropě, ve kterých jsou Vám k dispozici servisní odborníci, kteří byli proškolení a přezkoušeni ve výrobním podniku.

VERZE NÁVODU

Číslo verze: kor2
Datum vytvoření: 5.10.2023



Seco Industries, s.r.o. stále pokračuje ve vývoji a zdokonalování všech vyráběných strojů a jejich příslušenství, proto může dojít k odchylkám textu a vyobrazení této příručky od skutečnosti. Z toho nemohou být vyvozovány žádné nároky. Tisk, rozmnožování, zveřejňování a překlad (i částí) není bez písemného souhlasu Seco Industries, s.r.o. povolen. Změny jsou vyhrazeny.

1 POPIS

1.1 ÚČEL A PODMÍNKY POUŽITÍ

- Mulčovací klapka je určena pouze pro žací stroje MP 122 (Diesel/Petrol) a po montáži slouží pro mulčování trávy bez využití sběrného koše.
- Namontovaná mulčovací klapka nepřekáží plnému využívání žacího stroje

1.2 HLAVNÍ ČÁSTI

Zadní závěs se skládá z následujících částí:

1

- (1) ZÁSLEPKA
- (2) ZÁVLAČKA
- (3) HORNÍ ČÁST TYČ S RUKOJETÍ
- (4) DOLNÍ ČÁST TYČE

2 MONTÁŽ A DEMONTÁŽ

2.1 SESTAVENÍ

- Mulčovací klapka je dodána demontovaná na dvě části. Jedna část je záslepka a dolní část tyče, druhá část je horní část tyče s rukojetí.

2

- Ze spodní části tyče vyšroubujte šroub a matici.
- Zasuňte horní část tyče do dolní tak, aby se otvory v obou tyčích kryly. POZOR: Uvnitř spodní části tyče je umístěna pružina (1), kterou je nutno silou stlačit pomocí horní částí tyče.
- Do otvoru nejbližší záslepce vložte zpět šroub a zajistěte jej maticí.

2.2 MONTÁŽ DO STROJE

- Zvedněte sběrný koš nahoru tak, abyste měli dobrý přístup k zadní části stroje.
- Vypněte stroj a zajistěte parkovací brzdu.

3

- Zasuňte klapku do tunelu vynášení trávy (1) a usadte ji do krytu žacího ústrojí. Ujistěte se, že je klapka řádně usazena.

4

- Umístěte čep (1) rukojeti do otvoru v horní části tunelu.
- Čep zajistěte závlačkou (2).

2.3 DEMONTÁŽ ZE STROJE

- Zvedněte sběrný koš nahoru tak, abyste měli dobrý přístup k zadní části stroje.
- Vypněte stroj a zajistěte parkovací brzdu.
- Vyjměte závlačku z čepu rukojeti klapky a čep vysuňte z otvoru tunelu.
- Vysuňte celou klapku mimo stroj.

3 ÚDRŽBA A SKLADOVÁNÍ

3.1 ÚDRŽBA

- Pravidelně čistěte používanou klapku od nalepené trávy a dalších nečistot.
- Pravidelně ručně kontrolujte dotažení matic rukojeti klapky.
- Pravidelně vizuálně kontrolujte stav klapky. V případě jakýchkoliv deformací nebo prasklin klapku demontujte ze stroje a vyměňte za novou.

Mulčovací klapka nevyžaduje žádnou další zvláštní údržbu.

3.2 SKLADOVÁNÍ

- Po demontáži klapky ze stroje ji řádně očistěte a uložte na vhodné místo mimo dosahu dětí.
- Klapku při skladování nevystavujte extrémním teplotám, nadměrné vlhkosti a neumísťujte ji do nadměrně prašného prostředí.

ABOUT THIS MANUAL

PURPOSE OF THE MANUAL

This users manual should guide you in the simplest way possible through the safe assembly, operation and maintenance of the mulching flap for the MP 122 Diesel or MP 122 Petrol self-propelled mower. It is thus intended for all persons that will be assembling, using and maintaining the mulching flap.

Please carefully study the manual before starting assembly. Follow the instructions exactly, this will make using the mulching flap easier and ensure its correct use and long lifetime.




VALIDITY OF THE MANUAL

The manual for the mulching flap is valid for the following mower models:

- MP 122 Diesel
- MP 122 Petrol

SYMBOLS USED IN THIS MANUAL

In this manual, you will find symbols with the following meanings:

SYMBOL	MEANING
	The "ATTENTION" symbol is important and informs you about things that may damage your mower and/or cause serious injury to the user.
	This symbol indicates useful information relating to the mower or to its accessories.
	This symbol is a reference to another chapter in this user's manual.

IMPORTANT NOTICES

It is essential that the manual for the mulching flap is considered as a part of the riding mower, which must not be separated from it. Therefore, keep it for future use.

Do not install the mulching flap until you have thoroughly read all instructions, restrictions and recommendations contained that are contained in the user's manual for the MP 122 mower.

The illustrations and pictures contained in this user's manual may not always correspond to reality, their purpose is the description of the main principles or shapes of the mower's parts. Texts, drawings, photographs and other elements here provided are protected by copyright. Each misuse or non-permitted copying is a criminal offence.

RELATED DOCUMENTATION

In addition to this manual, further documentation drawn up by the manufacturer of the mower and the manufacturers of certain mower parts is available. This documentation should be supplied with the MP 122 mower.

WHEN IN DOUBT

In practice, unforeseeable situations frequently arise that cannot be included and described in this user's manual. Therefore, if you are ever unsure about a procedure or if anything is unclear or you have questions, do not hesitate to contact one of our more than 100 authorised, professionally-equipped service centres located all over Europe, where trained and tested experts will be ready to assist you.

VERSION OF MANUAL

Number of manual: kor2
Creation date: 05/10/2023



Seco Industries, s.r.o. continually develops and improves all the manufactured mowers and their accessories, therefore, some technical differences in terminology may appear in this manual when compared with the actual product. No claims can be deduced from this. Print, duplication, publication and translation (even in part) must not be performed without the written consent of Seco Industries, s.r.o. The manufacturer reserves the right to change technical parameters of the product, without prior customer notification.

1 DESCRIPTION

1.1 PURPOSE AND CONDITIONS OF USE

- The mulching flap is intended solely for the MP 122 (Diesel/Petrol) riding mowers and, after installation, serves the purpose of mulching grass without the use of the grass catcher.
- The installed mulching flap does not interfere with the full use of the mower

1.2 MAIN PARTS

The rear hitch consists of the following parts:

1

- (1) PLUG
- (2) COTTER PIN
- (3) TOP POLE SECTION WITH HANDLE
- (4) BOTTOM POLE SECTION

2 INSTALLATION AND REMOVAL

2.1 ASSEMBLY

- The mulching flap is supplied disassembled into two parts. One part is the plug and bottom pole section, the second part is the top pole section with the handle.

2

- Screw the bolt and nut out of the bottom pole section.
- Slide the top pole section into the bottom one so that the holes in both poles align. **ATTENTION:** Inside the bottom pole section there is a spring (1), which it is necessary to push down with force using the top pole section.
- Put the bolt back into the hole nearest to the plug and secure it in place with the nut.

2.2 INSTALLATION ON TO THE MOWER

- Lift the grass catcher up so that you have good access to the rear part of the mower.
- Turn off the mower and engage the parking brake.

3

- Slide the flap into the grass ejection chute (1) and seat it into the cover of the mowing deck. Check that the flap is properly seated in place.

4

- Put the pin (1) of the handle into the hole in the top part of the chute.
- Secure the pin in place using the cotter pin (2).

2.3 REMOVAL FROM THE MOWER

- Lift the grass catcher up so that you have good access to the rear part of the mower.
- Turn off the mower and engage the parking brake.
- Remove the cotter pin from the flap handle pin and slide the pin out of the chute hole.
- Slide the entire flap out of the mower.

3 MAINTENANCE AND STORAGE

3.1 MAINTENANCE

- Regularly clean away grass and other material that is stuck on to the used flap.
- Regularly manually check that the nuts on the flap handle are pulled tight.
- Regularly visually check the condition of the flap. In the event of any deformation or cracks, remove the flap from the mower and replace it with a new one.

The mulching flap requires no other special maintenance.

3.2 STORAGE

- After removing the flap from the mower, clean it thoroughly and store it in a suitable location out of children's reach.
- During storage, do not subject the flap to extreme temperatures, excessive humidity/moisture and do not store it in an overly dusty environment.

ÜBER DIESE BEDIENUNGSANLEITUNG

ZWECK DER BEDIENUNGSANLEITUNG

Die Anleitung soll Sie so einfach wie möglich bei der sicheren Montage, Bedienung und Wartung der Mulchklappe für den MP 122 Diesel- oder MP 122 Benzinmäher führen. Sie richtet sich daher an alle Personen, die die Mulchklappe montieren, verwenden und warten.

Lesen Sie die Gebrauchsanweisung sorgfältig durch, bevor Sie mit der Installation beginnen. Befolgen Sie die Anweisungen genau, um nicht nur die Handhabung der Klappe zu erleichtern, sondern auch um sicherzustellen, dass sie richtig verwendet wird und lange hält.




GÜLTIGKEIT DER BEDIENUNGSANLEITUNG

Die Anleitung gilt für die Mulchklappe für folgende Maschinenvarianten:

- MP 122 Diesel
- MP 122 Petrol

DIE IM HANDBUCH VERWENDETEN SYMBOLE

In dieser Bedienungsanleitung finden Sie Symbole mit folgender Bedeutung:

SYMBOL	BEDEUTUNG
	Das Symbol bedeutet „HINWEIS“ und weist auf Tatsachen hin, die Schäden an der Maschine und / oder schwere Verletzungen des Benutzers verursachen können.
	Dieses Symbol weist auf nützliche Informationen zur Maschine oder deren Zubehör hin.
	Dieses Symbol ist ein Verweis auf ein anderes Kapitel oder ein anderes Bild dieser Bedienungsanleitung.

WICHTIGE HINWEISE

Die Anleitung für die Mulchklappe ist als Teil des Mähers zu betrachten und darf nicht von ihm getrennt werden. Bewahren Sie es daher für eine spätere Verwendung auf.

Bauen Sie die Mulchklappe erst ein, wenn Sie alle Anweisungen, Verbote und Empfehlungen im Handbuch des MP 122 selbst gründlich gelesen haben.

Die in dieser Bedienungsanleitung verwendeten Abbildungen entsprechen nicht unbedingt der Realität; sie sollen die wichtigsten Prinzipien oder die Teile der Maschine beschreiben. Die hier wiedergegebenen Texte, Zeichnungen, Fotos usw. sind jedoch urheberrechtlich geschützt. Jede missbräuchliche Verwendung oder unerlaubte Vervielfältigung ist strafbar.

ZUGEHÖRIGE DOKUMENTATION

Neben diesem Handbuch sind weitere Dokumentationen des Maschinenherstellers und einiger weiteren Maschinenteilehersteller erhältlich. Diese Dokumentation wurde mit der Maschine MP 122 geliefert.

WENN SIE NICHT SICHER SIND

In der Praxis treten häufig unvorhersehbare Situationen ein, die nicht in dieser Bedienungsanleitung einbezogen und beschrieben werden können. Wenn Sie also bei einer Prozedur unsicher sind oder wenn etwas unklar ist oder Sie Fragen haben, zögern Sie nicht, sich an eine unserer mehr als 100 autorisierten, professionell ausgestatteten Kundendienststellen in ganz Europa zu wenden, wo geschulte und geprüfte Experten bereitstehen, um Ihnen zu helfen.

VERSION DES BEDIENUNGSANLEITUNG

Versionsnummer: kor2
Erstellungsdatum: 05.10.2023



Seco Industries, Inc. arbeitet ständig an der Entwicklung und Verbesserung aller hergestellten Maschinen und Zubehörteile, daher können Abweichungen des Textes und der Abbildungen in dieser Bedienungsanleitung von der Realität auftreten. Daraus lassen sich keine Ansprüche ableiten. Druck, Vervielfältigung, Veröffentlichung und Übersetzung (auch auszugsweise) ist ohne schriftliche Zustimmung der Seco Industries, s.r.o. verboten. Änderungen vorbehalten.

1 BESCHREIBUNG

1.1 NUTZUNGSZWECK UND -BEDINGUNGEN

- Die Mulchklappe ist nur für MP 122 (Diesel/Petrol) Mäher vorgesehen und nach der Montage dient sie zum Mulchen von Gras ohne Verwendung eines Mähkorbs.
- Die montierte Mulchklappe beeinträchtigt nicht die volle Nutzung des Mähers

1.2 HAUPTTEILE

Die hintere Aufhängung besteht aus folgenden Teilen:

- | | |
|----------|--|
| 1 | (1) STOPFEN
(2) SPLINT
(3) OBERER TEIL DER STANGE MIT GRIFF
(4) UNTERER TEIL DER STANGE |
|----------|--|

2 MONTAGE UND DEMONTAGE

2.1 ZUSAMMENBAU

- Die Mulchklappe wird zerlegt und in zwei Teilen geliefert. Ein Teil ist der Stopfen und der untere Teil der Stange, der andere Teil ist der obere Teil der Stange mit dem Griff.

- | | |
|----------|---|
| 2 | <ul style="list-style-type: none">▪ Schrauben Sie die Schraube und die Mutter vom unteren Teil der Stange ab.▪ Stecken Sie den oberen Teil der Stange in den unteren Teil der Stange so, dass sich die Löcher in beiden Stangen überlappen. ACHTUNG: Im unteren Teil der Stange befindet sich eine Feder (1), die mit dem oberen Teil der Stange kraftvoll zusammengedrückt werden muss.▪ Führen Sie die Schraube wieder in das Loch ein, das dem Stopfen am nächsten liegt, und sichern Sie sie mit der Mutter. |
|----------|---|

2.2 EINBAU IN DIE MASCHINE

- Heben Sie den Mähkorb so an, dass Sie guten Zugang zur Rückseite der Maschine haben.
- Schalten Sie die Maschine aus und ziehen Sie die Feststellbremse an.

- | | |
|----------|---|
| 3 | <ul style="list-style-type: none">▪ Führen Sie die Klappe in den Grasauswurfkanal (1) ein und setzen Sie sie in die Mähwerkabdeckung ein. Vergewissern Sie sich, dass die Klappe richtig sitzt. |
|----------|---|

- | | |
|----------|---|
| 4 | <ul style="list-style-type: none">▪ Stecken Sie den Stift (1) des Griffs in das Loch am oberen Teil des Kanals.▪ Sichern Sie den Stift mit dem Splint (2). |
|----------|---|

2.3 HERAUSNEHMEN AUS DER MASCHINE

- Heben Sie den Mähkorb so an, dass Sie guten Zugang zur Rückseite der Maschine haben.
- Schalten Sie die Maschine aus und ziehen Sie die Feststellbremse an.
- Nehmen Sie den Splint aus dem Stift des Klappengriffs heraus und schieben Sie den Stift aus der Kanalöffnung.
- Schieben Sie die gesamte Klappe aus der Maschine.

3 INSTANDHALTUNG UND LAGERUNG

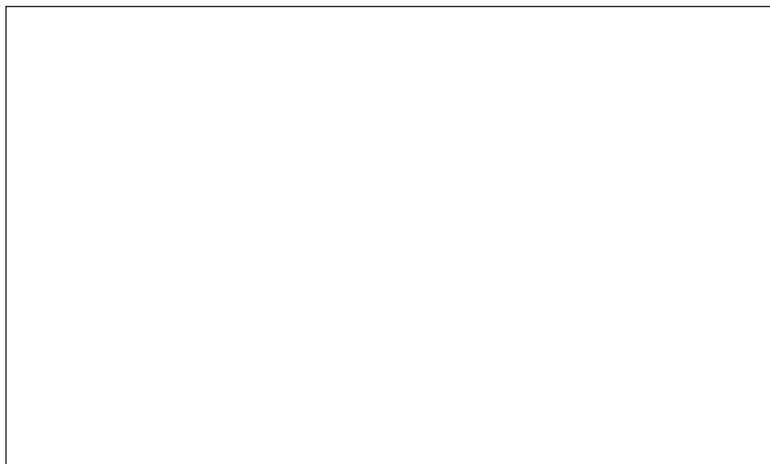
3.1 INSTANDHALTUNG

- Reinigen Sie die Klappe regelmäßig von Gras und anderen Verschmutzungen.
- Prüfen Sie regelmäßig von Hand, ob die Muttern des Klappengriffs fest angezogen sind.
- Überprüfen Sie den Zustand der Klappe regelmäßig durch eine Sichtkontrolle. Entfernen Sie bei Verformungen oder Rissen die Klappe von der Maschine und ersetzen Sie sie durch eine neue.

Die Mulchklappe erfordert keine zusätzliche spezielle Wartung.

3.2 LAGERUNG

- Nachdem Sie die Mulchklappe von der Maschine entfernt haben, reinigen Sie sie ordnungsgemäß und bewahren Sie sie an einem geeigneten Ort außerhalb der Reichweite von Kindern auf.
- Setzen Sie die Klappe bei der Lagerung keinen extremen Temperaturen, übermäßiger Feuchtigkeit aus und platzieren Sie sie nicht in einer übermäßig staubigen Umgebung.



© Seco Industries, s.r.o., 2023

SECO
INDUSTRIES

SECO INDUSTRIES,
S.R.O.
JUNGMANNOVA 11
506 01 JIČÍN
CZECH REPUBLIC