

MK 110 SWEEPER



Návod k obsluze
Seznam součástí

RYKOV Libčany, s.r.o.

Libčany 14

503 22

Tel.,fax: 495 585 477, tel: 495 585 422

www: rykov.cz

Předkládáme Vám návod k obsluze a údržbě zametacího kartáče MK 110 s vlastní pohonnou jednotkou k travním traktorům a prosíme Vás, abyste se seznámili s jeho obsahem. Přečtěte si jej celý od začátku do konce. Získáte tak užitečné informace a přehled o stroji. Rovněž je bezpodmínečně nutné dokonale se seznámit s návodem na obsluhu traktoru, pro který je zametací kartáč určen.

Před uvedením stroje do provozu se důkladně seznamte s návodem k použití pohonné jednotky, se kterou bude kartáč provozován a dále pak s tímto návodem. Seznamte se zejména s pokyny bezpečnosti práce a pokyny pro obsluhu stroje a jeho opravy a seřizování. Před zahájením práce se seznamte s ovládacími prvky, s celkovou funkcí, osvojte si ovládání stroje a proveďte funkci havarijních bezpečnostních ovladačů na pohonné jednotce.

UŽITÍ VÝROBKU

.....

Zametací kartáč MK 110 je určen v agregaci s traktorem k zametání cest, chodníků, továrních hal a pod. Dále je určen v zimním období k odklizení menší vrstvy sněhu.

TECHNICKÝ POPIS

.....

MK 110 se skládá z těchto skupin :

- benzínový motor
- zametací kartáč
- nastavitelná clona

Příslušenství :

- sběrná nádoba
- boční přimetací kartáč
- kropení

TECHNICKÉ PARAMETRY

.....

Zametací kartáč vč. benzín.motoru	Sběrná nádoba	Přimetací kartáč
délka 800 mm	500 mm	1000 mm
šířka 1200 mm	1100 mm	400 mm
výška 850 mm	450 mm	400 mm
záběr 1100 mm		400 mm
hmotnost 56 kg	13,5 kg	6,5 kg

ODPOVĚDNOST

Stroj nesmí obsluhovat osoba mladší 18 let nebo osoba tělesně nebo duševně nezpůsobilá. Stroj smí obsluhovat jen osoba řádně poučená a seznámená s jeho obsluhou.

Přeprava osob je zakázána.

Uživatel je vždy odpovědný za způsobené škody.

Stroj je vybaven řadou bezpečnostních zařízení, do nichž se nesmí zasahovat.

Stroj je určen k obsluze 1 pracovníkem.

Před uvedením stroje do chodu zkontrolujte stav stroje. Při zjištění závad z hlediska bezpečnosti práce stroj nesmí být uveden do provozu.

Je zakázáno používat stroj s demontovanými nebo poškozenými kryty.

PRAVIDLA BEZPEČNOSTI BĚHEM PROVOZU

Znát ovládání a rychlé zastavení

Číst, rozumět a sledovat všechny instrukce v příručce a na stroji před spuštěním.

Nikdy nenechat běžet stroj bez obsluhy

Dbejte zvýšené opatrnosti při nakládání a skládání stroje na nákladní auto či přívěs

Zametací kartáč musí být spolu s traktorem přepravován na pracovní místo a zpět na návěsu, přívěsu nebo nákladním automobilu

Vzhledem k překročení nejvyšších přípustných hodnot vibrací na pracovním místě obsluhy stroje, platných pro osmihodinovou pracovní dobu, nelze výrobek trvale dlouhodobě používat. Doba expozice proto nesmí překročit 240 minut za osmihodinovou pracovní směnu nebo musí být přerušována tak, aby její celková doba nepřesáhla 240 minut. Tomuto požadavku musí být přizpůsoben příslušný pracovní postup.

Obsluha je plně zodpovědná za bezpečnost všech v pracovním okruhu stroje.

Stroj lze používat na svazích s max. sklonem 10 stupňů jen ve směru spádnice (nahoru a dolů). Není dovolena jízda po vrstevnici.

Při otáčení a přejezdech je třeba dbát zvýšené opatrnosti: vzhledem k tomu, že vlastní zametací válec kartáč se stále otáčí.

Dodržujte nejen pokyny tohoto návodu k použití, ale i všeobecně platné předpisy bezpečnosti práce, ochrany zdraví, požární bezpečnosti a ochrany životního prostředí.

Je-li poškozeno značení na stroji, musí být neprodleně opraveno.

Připojování a odpojování provádějte na rovině. V průběhu připojování kartáče k motorové jednotce si počínejte zvláště opatrně, spolehlivě mechanicky zajistěte části stroje, u kterých hrozí nebezpečí náhodného samovolného pohybu.

Ostatní bezpečnostní předpisy a obsluha traktoru jsou uvedeny v samostatném návodu k obsluze dodávaném s traktorem.

NÁVOD K OBSLUZE

PŘIPOJENÍ K TRAKTORU

Upínací rám stroje namontujeme stabilně k traktoru pomocí šroubu M10. Kartáč připojíme k upínacímu rámu pomocí čepu a zajistíme pružnou závlačkou. Nasadíme stavěcí šroub. Dále je třeba stroj seřídit tak, že uvolníme ovládací páku a spustíme kartáč do pracovní polohy. Pomocí stavěcího šroubu, nebo kroužky na opěrných přídatných kolečkách, nastavíme výšku nad zemí v takové poloze, aby kartáč zametal cca 8cm plochy v celém záběru. V této poloze stavěcí šroub zajistíme maticí. Při práci s opěrnými kolečky stavěcí šroub uvolníme tak, aby kartáč mohl kopírovat zametanou plochu.

STARTOVÁNÍ STROJE

Před startováním motoru se důkladně seznámte s jeho návodem k obsluze, který je přiložen.

Kartáč startujeme v přepravní poloze. Nastavte páku plynu do polohy start. Motor startujte rázným zatažením za šňůru startéru a zpět ji necháte volně navinout. Po naskočení motoru se přes odstředivou spojku roztočí kartáč. Nastavte minimální otáčky motoru plynovou páčkou a přesvědčete se, zda se kartáč zastaví. Poté opět nastavte otáčky na maximum a ovládací pákou spusťte kartáč do pracovní polohy.

ZASTAVENÍ MOTORU

Nastavte minimální otáčky motoru a plynovou páčku přitáhněte k sobě do polohy STOP. Tím dojde ke zkratování zapalování a motor se zastaví.

OPĚRNÁ KOLEČKA

Opěrná kolečka /levé a pravé/ se připevní na bok rámu kartáče.



PŘEDNÍ CLONA

Nastavitelná krycí clona se používá při práci bez sběrné nádoby nebo při použití provzdušňovacích válců, aby nedocházelo k odlétávání meteného materiálu. Clona se nasazuje do vodících tyčí před kartáč za čepy přivařené na rám clony.

SBĚRNÁ NÁDOBA

Sběrná nádoba, umístěná před zametacím kartáčem, slouží ke shromažďování odmeteného materiálu. Připojuje se před zametací kartáč do vodících tyčí za čepy přivařené na trubkovém rámu sběrné nádoby. Před vyprazdňováním nádoby vypněte kartáč !!! Vyprazdňování nádoby provádějte tahem za madlo a otočením okolo čepů ve vodících tyčích se nádoba dostane do vyprazdňovací polohy.

Se sběrnou nádobou v pracovní poloze necouvejte a nezvedejte společně s kartáčem !!!

NATÁČENÍ KARTÁČE

Zametací kartáč se natáčí pomocí aretační páky /situované u řidiče/ do tří poloh. Při zametání doleva nebo doprava, doporučujeme nepoužívat sběrnou nádobu. Natočení se provede pohybem páky nahoru, až se páka dostane mimo aretační otvory. Pak tahem nebo tlakem na páku vychýlí celé zametací ústrojí do požadované polohy.

PŘIPOJENÍ BOČNÍHO PŘIMETACÍHO KRUHOVÉHO KARTÁČE

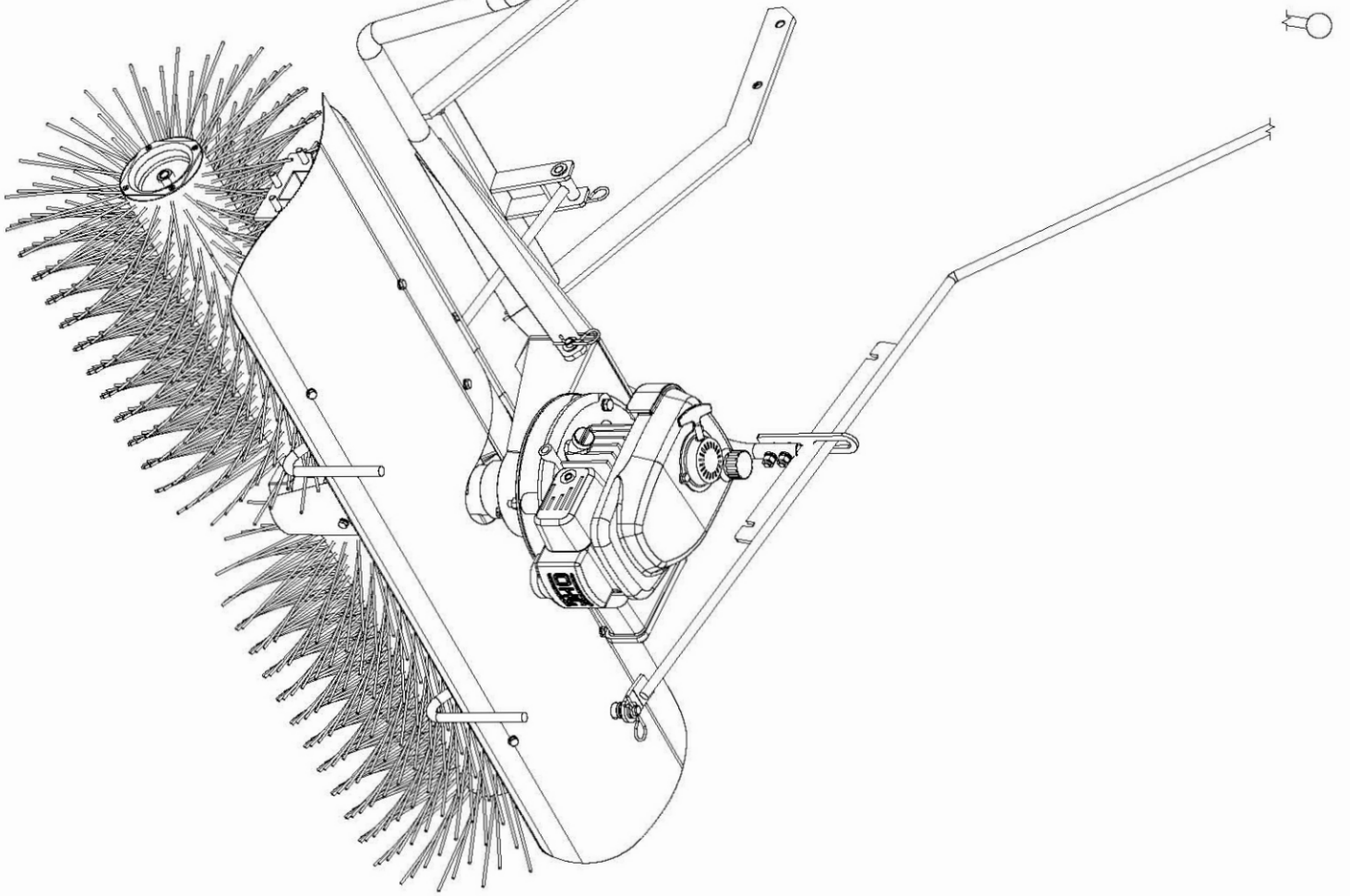
Boční kartáč se připojí třemi šrouby k rámu stroje dle náčrtu. Před montáží je nutné uvolnit matici spojovací tyče kartáčů pro jednodušší nasazení šestihřanné hřídele do příruby kartáče a opětovně dotáhnout matici spojovací tyče. Kartáč se seřídí tak, aby byl klínový řemen dostatečně napnut. Stavěcím šroubem nastavíme přimetací kartáč do stejné polohy jako válcový tak, aby při pracovní poloze na zemi měly štětiny obdobný průhyb jako válcový kartáč.

Na boční kartáč nasadíme otočné kolečko, které sejmeme z konzole pro opěrné kolečko a seřídíme stejně jako hlavní kartáč. Přimetací kartáč může být volně spuštěn na zem, aby kopíroval zametací plochu, nebo pro hrubší nečistotu ho mírně stočíme k zemi a zajistíme šroubem.



ČIŠTĚNÍ

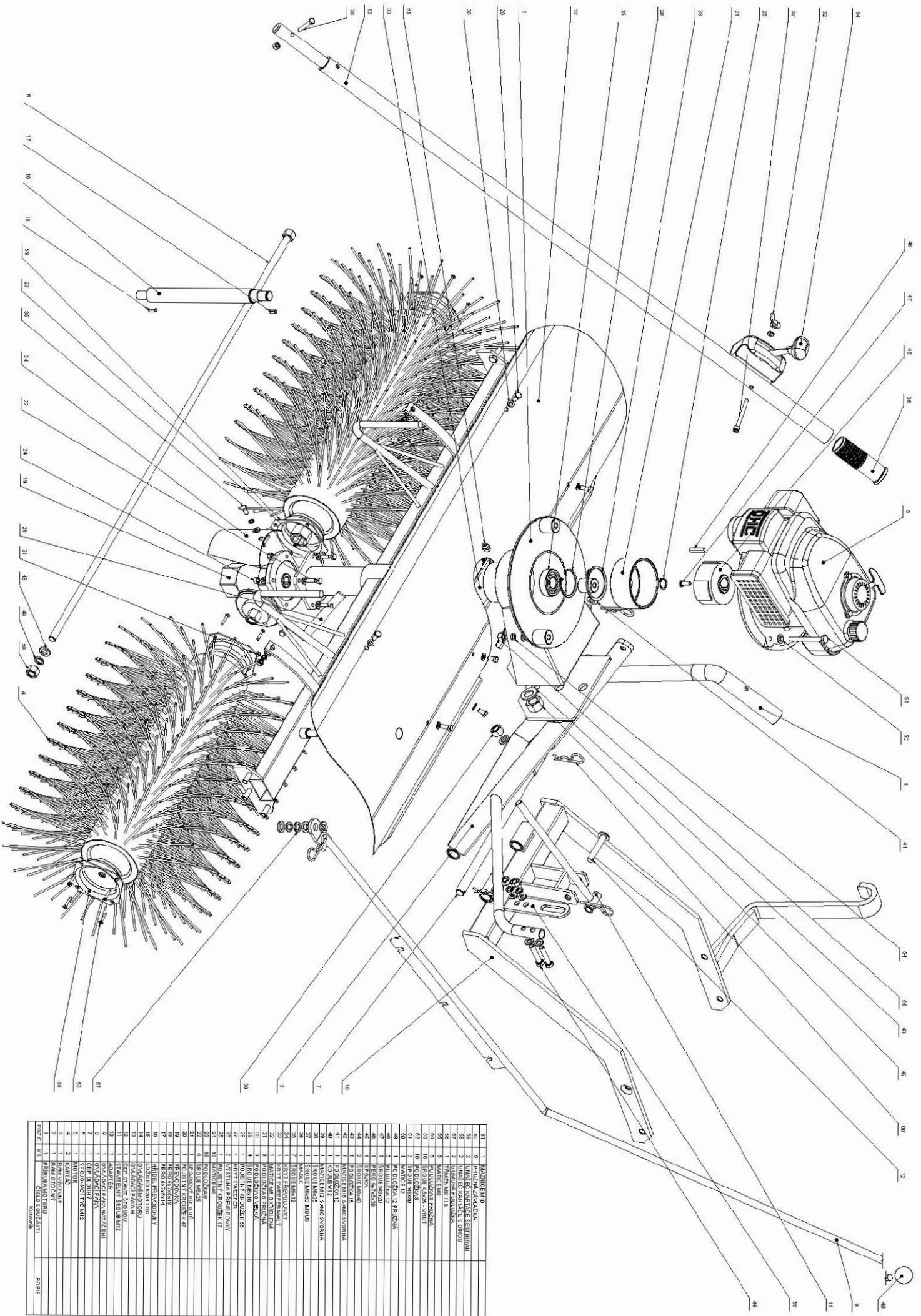
Po každé práci odstraňte nametené nečistoty z kartáčů a proudem vody vyčistěte vnitřní prostor sběrné nádoby po odepnutí krycí plachty. Na stroj nasadte podpěrné stojany kvůli vyvšení samotných kartáčů, aby nedošlo k jejich deformaci. Vyčistěte vzduchový filtr motoru vždy, je-li práce prováděna v prašném prostředí. Výměnu filtru provádějte, jestliže už starý nejde vyčistit. Náhradní filtr je dodáván se strojem. Provoz a údržba motoru je popsána v návodu pro motorovou jednotku.



10



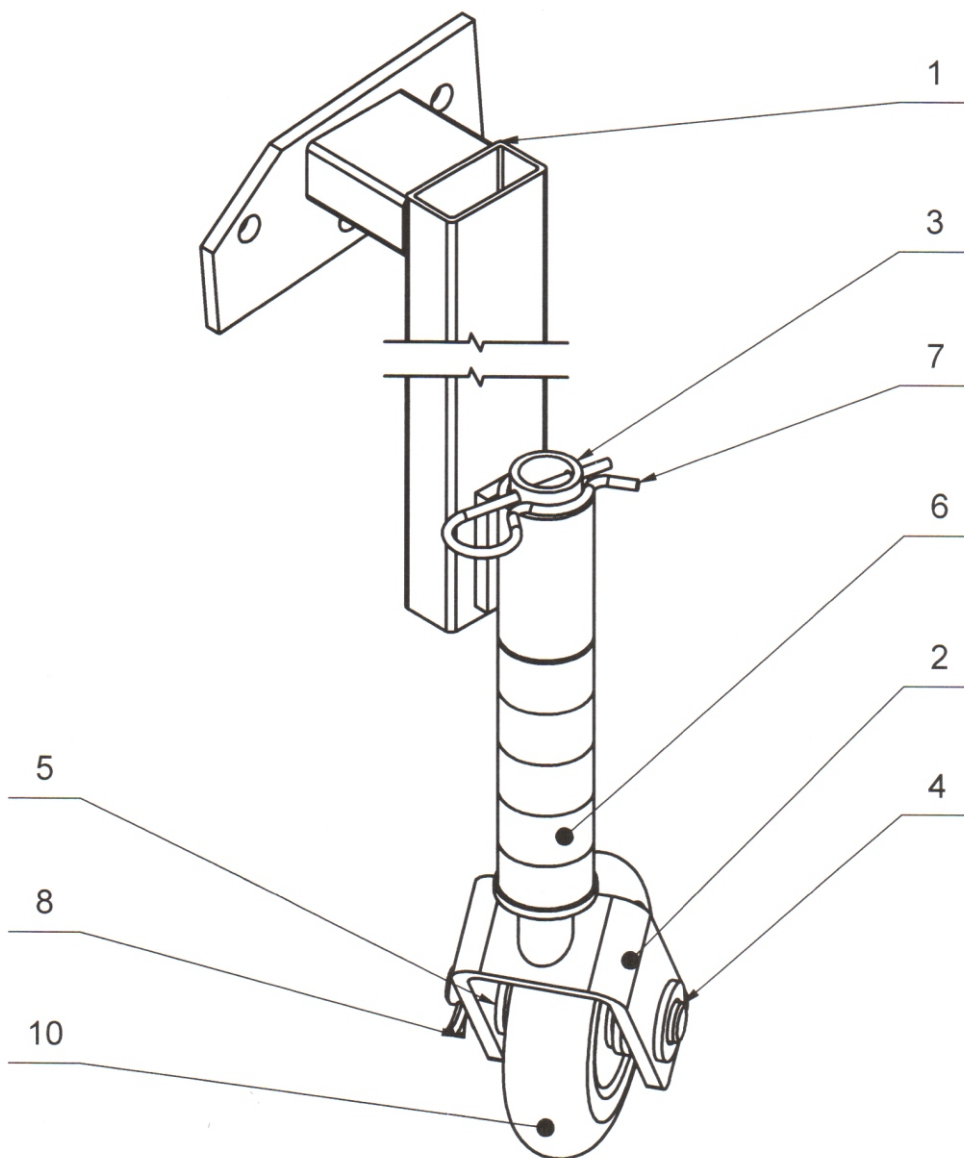
(1:5)



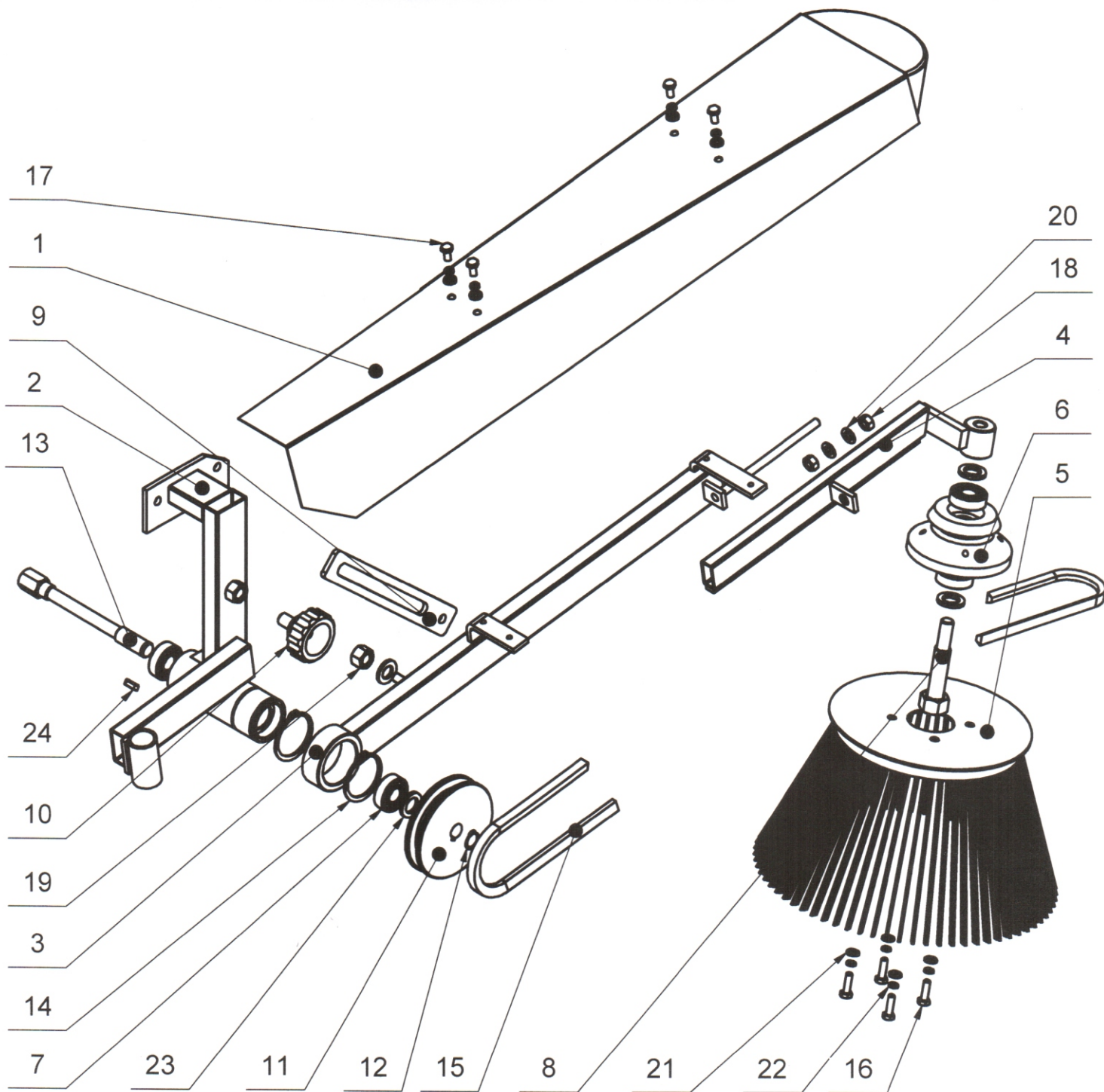
81	1	MAŠINOVÝ ENGIN	
80	5	PRÍSLUŠENSTVO MAŠINY	
79	2	LIHNEK, PÁRNICÉ REŠETIA	
78	3	LIHNEK, PÁRNICÉ STRUB	
77	1	TRNÁK MAŠ. 110	
76	6	MAŠINOVÝ ENGIN	
75	6	STRUB 4,5x22, VŠET	
74	10	POLOŽKA 8	
73	3	STRUB MAŠ. 40	
72	1	POLOŽKA 12, PRÍSLUŠENSTVO	
71	1	PRÍSLUŠENSTVO	
70	2	STRUB MAŠ. 40	
69	1	STRUB MAŠ. 40	
68	1	STRUB MAŠ. 40	
67	1	STRUB MAŠ. 40	
66	1	STRUB MAŠ. 40	
65	1	STRUB MAŠ. 40	
64	1	STRUB MAŠ. 40	
63	1	STRUB MAŠ. 40	
62	1	STRUB MAŠ. 40	
61	1	STRUB MAŠ. 40	
60	1	STRUB MAŠ. 40	
59	1	STRUB MAŠ. 40	
58	1	STRUB MAŠ. 40	
57	1	STRUB MAŠ. 40	
56	1	STRUB MAŠ. 40	
55	1	STRUB MAŠ. 40	
54	1	STRUB MAŠ. 40	
53	1	STRUB MAŠ. 40	
52	1	STRUB MAŠ. 40	
51	1	STRUB MAŠ. 40	
50	1	STRUB MAŠ. 40	
49	1	STRUB MAŠ. 40	
48	1	STRUB MAŠ. 40	
47	1	STRUB MAŠ. 40	
46	1	STRUB MAŠ. 40	
45	1	STRUB MAŠ. 40	
44	1	STRUB MAŠ. 40	
43	1	STRUB MAŠ. 40	
42	1	STRUB MAŠ. 40	
41	1	STRUB MAŠ. 40	
40	1	STRUB MAŠ. 40	
39	1	STRUB MAŠ. 40	
38	1	STRUB MAŠ. 40	
37	1	STRUB MAŠ. 40	
36	1	STRUB MAŠ. 40	
35	1	STRUB MAŠ. 40	
34	1	STRUB MAŠ. 40	
33	1	STRUB MAŠ. 40	
32	1	STRUB MAŠ. 40	
31	1	STRUB MAŠ. 40	
30	1	STRUB MAŠ. 40	
29	1	STRUB MAŠ. 40	
28	1	STRUB MAŠ. 40	
27	1	STRUB MAŠ. 40	
26	1	STRUB MAŠ. 40	
25	1	STRUB MAŠ. 40	
24	1	STRUB MAŠ. 40	
23	1	STRUB MAŠ. 40	
22	1	STRUB MAŠ. 40	
21	1	STRUB MAŠ. 40	
20	1	STRUB MAŠ. 40	
19	1	STRUB MAŠ. 40	
18	1	STRUB MAŠ. 40	
17	1	STRUB MAŠ. 40	
16	1	STRUB MAŠ. 40	
15	1	STRUB MAŠ. 40	
14	1	STRUB MAŠ. 40	
13	1	STRUB MAŠ. 40	
12	1	STRUB MAŠ. 40	
11	1	STRUB MAŠ. 40	
10	1	STRUB MAŠ. 40	
9	1	STRUB MAŠ. 40	
8	1	STRUB MAŠ. 40	
7	1	STRUB MAŠ. 40	
6	1	STRUB MAŠ. 40	
5	1	STRUB MAŠ. 40	
4	1	STRUB MAŠ. 40	
3	1	STRUB MAŠ. 40	
2	1	STRUB MAŠ. 40	
1	1	STRUB MAŠ. 40	

PROF. K.S. KROKOVSKÝ, KROKOVSKÝ

PRÍR. 1

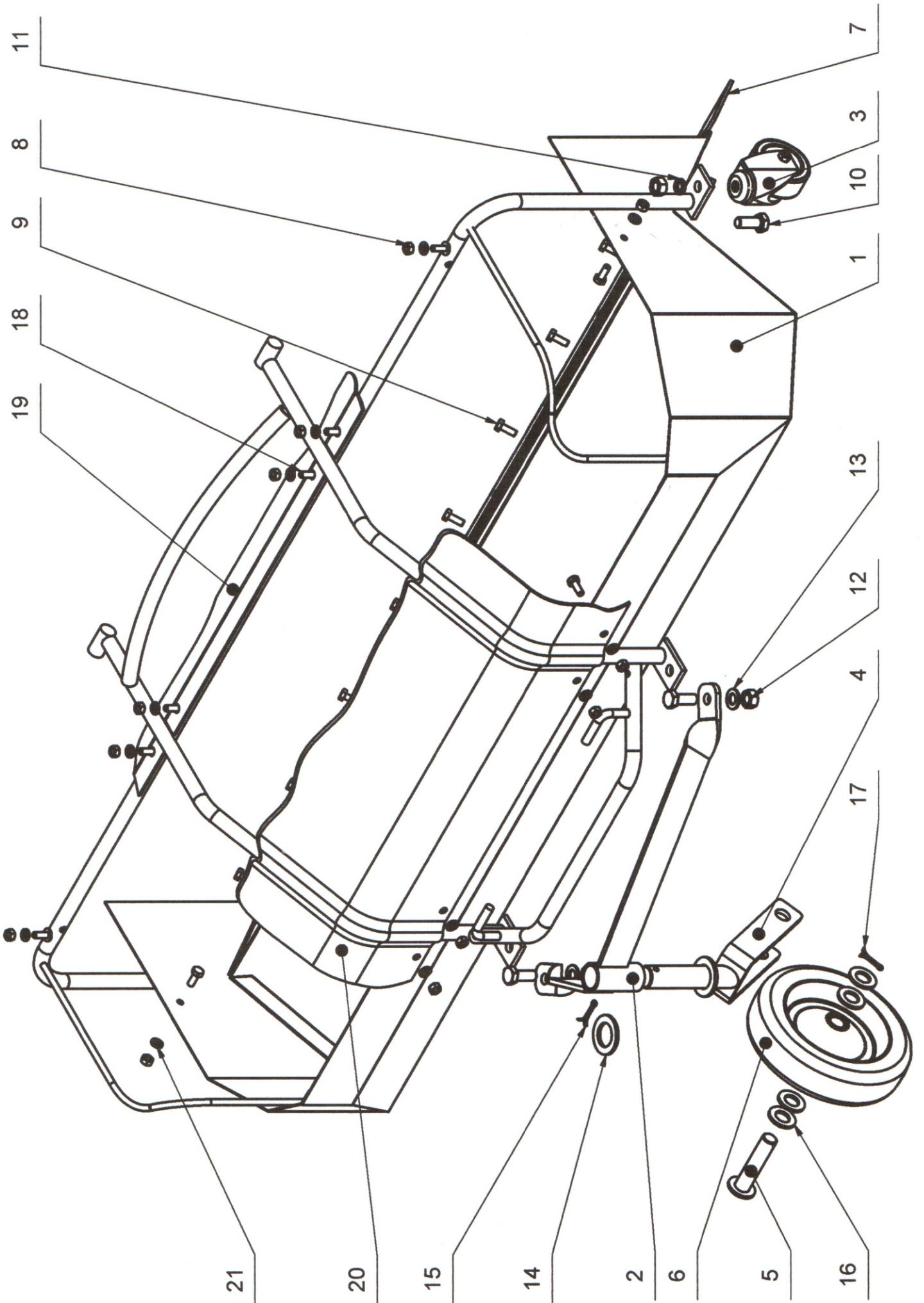


10	1	KOLEČKO	
9	1	DRÁT 4	
8	1	ZÁVLAČKA 3.2x14	
7	1	PRUŽ. ZÁVLAČ. 16	
6	4	TR 28x2,6-18	
5	7	PODLOŽKA 16	
4	1	ČEP+PODLOŽKA	
3	1	TR 21x2,5-145+TR	
2	1	DRŽÁK KOLA	
1	1	KONZOLE	
POZIC	KS	ČÍSLO SOUČÁSTI	POPIS
Kusovník			



11	1	ŘEMENICE 2
10	1	ZAJIŠŤOV. ŠROUB
9	1	DESKA VYKLÁPĚNÍ
8	1	ŠROUB ŘEMENICE
7	4	LOŽISKO 6204
6	1	ŘEMENICE 1
5	1	KARTÁČ
4	1	NAPÍNACÍ RÁM
3	1	OTOČNÝ RÁM
2	1	KONZOLE
1	1	KRYT ŘEMENE
POZIC	KS	ČÍSLO SOUČÁSTI
Kusovník		

24	1	PERO 5e7x5x16
23	3	PODLOŽKA 16
22	8	PODLOŽKA 6 PRUŽ.
21	8	PODLOŽKA 6
20	3	PODLOŽKA 8
19	1	MATICE M8 SAMOS.
18	2	MATICE M8
17	4	ŠROUB M6x12
16	4	ŠROUB M6x30
15	1	KLÍ. ŘEM. 10x1650 LI
14	2	POJ.KROUŽEK 45
13	1	HŘÍDEL
12	1	POJ.KROUŽEK 15



SEZNAM SOUČÁSTÍ

Sběrná nádoba

<i>Pozice</i>	<i>Název</i>	<i>Kusů</i>
1	SBĚRNÁ NÁDOBA	1
2	KONZOLE	1
3	BOČNÍ KOLEČKO	2
4	KONZOLE KOLEČKA	1
5	ČEP	1
6	KOLEČKO PR. 160	1
7	GUMA	1
8	MATICE M6	23
9	ŠROUB M6x16	17
10	ŠROUB M10x25	4
11	PRUŽ. PODLOŽ. 10	2
12	MATICE M10	4
13	PODLOŽKA 10	2
14	PODLOŽKA 22	1
15	ZÁVLAČ. PR. 3,2x22	1
16	PODLOŽKA 15	4
17	ZÁVLAČ. PR. 3,2x15	1
18	NAMAČ. ŠROUB M6	6
19	GUMA VELKÁ	1
20	PLACHTA	1
21	PODLOŽKA 6 VELKÁ	14